

De Eng Noord is een gebied gelegen tussen de bebouwde kommen van Wageningen en Bennekom. Het ligt aan de voet van de stuwwal en vormt een overgang tussen de hooggelegen beboste zandgronden en het laaggelegen poldergebied met klei en veen. Het gebied is sinds lang in agrarisch gebruik en de bodem heeft door het landgebruik een donkere, humeuze laag gekregen. Dit is vooral in het westelijke deel van het gebied, waar een dikke "eerdlaag" aanwezig is. Het grondwater zit er diep en de bodem is deels zwak leemhoudend.

Het gebied kent een grote afwisseling van kleine agrarische percelen, vrijstaande woningen en landhuizen met veelal groene tuinen en oude bospercelen. Centraal in het gebied is een grote begraafplaats gelegen die dateert uit het begin van de vorige eeuw.



Ransuil (foto: 123RF.com)

De combinatie van erven, tuinen, kleinschalig agrarisch landschap en bos komt goed tot uitdrukking in de vogelstand in het gebied. Er zijn typische bossoorten gezien, zoals mezen, spechten en bosuil, maar ook soorten van lommerrijke tuinen, bijvoorbeeld ransuil en grauwe vliegenvanger. De steenuil is een soort van kleinschalig agrarisch landschap en voelt zich er ook thuis. De afwisseling tussen tuinen, bos en graslandpercelen is voor de grote lijster en de groene specht een optimale combinatie.

Er zijn maar weinig vleermuizen gemeld in de NDFF. Naar verwachting is het echter een mogelijk belangrijk gebied voor vleermuizen. Er zijn voldoende plekken om voedsel te zoeken en in de bebouwing zijn tal van mogelijkheden voor vleermuizen om achter boedelen, onder dakpannen of in spouwmuren te verblijven.

Voor zoogdieren is het een zeer geschikt gebied. Er zijn relatief veel soorten waargenomen. De eekhoorn maakt optimaal gebruik van het gebied. De combinatie van bospercelen met mogelijkheden om nesten te bouwen en groene tuinen, waar veel voedsel te vinden is, maakt dat de eekhoorn er veel wordt gezien. Bijzonder is dat ook de boommarter vanuit de omliggende bossen het gebied bezoekt. Het is niet de enige marterachtige die er is gezien. Ook de bunzing en de steenmarter komen er voor. Van de steenmarter zijn alle waarnemingen afkomstig van de Grintweg, het betreft verkeersslachtoffers. De das wordt niet gemeld, maar deze soort zal zeker vanuit het aangrenzende bos op de weilanden op zoek gaan naar zijn belangrijkste voedselbron: regenwormen.

Met 24 verschillende soorten zijn de dagvlinders goed vertegenwoordigd in het gebied. Er zijn soorten van bossen en tuinen waargenomen, zoals het bont zanddoogje en het koevinkje. Ook het boomblauwtje is een typische soort voor tuinen. Bijzonder is de aanwezigheid van de sleedoornpage. De soort heeft in Nederland een zeer beperkt verspreidingsgebied, waaronder de omgeving van Wageningen. De soort is, zoals zijn naam al doet vermoeden, afhankelijk van de sleedoorn. Specifiek de jonge scheuten van de struik. Deze verjonging van de struik komt vooral door begrazing. Overige ongewervelden in het gebied zijn de krekels en sprinkhanen. De zuidelijke boomsprinkhaan is een relatief nieuwe soort voor Nederland, die zich echter snel heeft weten uit te breiden en ook in het gebied wordt gezien. Er zijn heel weinig libellen gezien in het gebied.

Van de vaatplanten in het gebied is een goed beeld aanwezig, zowel door losse waarnemingen als van inventarisaties door Floron (Floristisch Onderzoek Nederland). Er zijn dan ook relatief veel (bijzondere) soorten waargenomen. Zeer zeldzaam is de besanjelier, een soort die alleen langs de grote rivieren binnen- en buitendijks wordt aangetroffen. Ook het groot spiegelklokje is zeldzaam te noemen. De meeste van de waargenomen soorten die zeldzaam zijn hebben specifieke groeiplaatsomstandigheden. Het gaat daarbij vooral om vrij kalkrijke, lemige en droge omstandigheden, zoals die zijn te vinden op akkerrand, ruderaal terreinen, wegbermen en braakliggende grond.

Van de overige soorten zijn vooral de korstmossen bepalend voor totaal aantal waargenomen soorten. De meeste van de waargenomen soorten zijn algemeen voorkomend in Nederland. De 52 verschillende soorten zijn gedetermineerd op slechts enkele plekken in het gebied, waaronder de grote begraafplaats. Het betreffen allemaal "losse waarnemingen" op bomen en (graf)stenen. Korstmossen worden in Nederland ook middels een meetnet gemonitord. Op deze wijze wordt veel informatie verzameld over veranderingen in de soortensamenstelling in gebieden en daarmee indirect over milieuaspecten zoals luchtverontreiniging.

## Gebiedskenmerken

Oppervlakte:	112 ha	 <p>Buissteeg (foto: Google)</p>	
Bodem:	Hoge zwarte enkeerdgronden, Holtpodzolgronden leemarm en zwak lemig fijn zand		
Water:	6 meter beneden maaiveld		
Type landschap	Afwisselend kleinschalig cultuurlandschap		

## Top 10 karakteristieke soorten (totaal aantal waargenomen soorten NDFF: 637)

Vogels (77 waargenomen soorten, Rode Lijst 17)	Vleermuizen (2 waargenomen soorten, Rode Lijst 0))	Zoogdieren (10 waargenomen soorten, Rode Lijst 1)
Huismus, Huiswaluw, Keep, Koekoek, Kramsvogel Matkop, Nachtegaal, Ransuil, Ringmus, Steenuil Wintertaling, Zwarte Mees, Boerenwaluw, Boomvalk Gele Kwikstaart, Grauwe Vliegenvanger, Grote Lijster	Laatvlieger, Gewone dwergvleermuis.	Boommarter, Dwergmuis, Eekhoorn, Konijn, Vos, Steenmarter, Egel, Bunzing, Bruine rat, Haas
Amfibieën (2 waargenomen soorten, rode lijst 0)	Reptielen (0 waargenomen soorten)	Vissen (0 waargenomen soorten)
Gewone pad, Groene kikker	-	-
Ongewerve Iden (82 waargenomen soorten, Rode Lijst 2)	Vaatplanten (393 waargenomen soorten, Rode Lijst 15)	Overige (71 waargenomen soorten, Rode Lijst 0)
Sleedoornpage, Bruin blauwtje, Honingbij, Zuidelijke boomsprinkhaan, Zuidelijk spitskopje, kleine wintervlinder, Eikenpage Gewone steekmier, Gerimpelde meeldraadgalwesp, Bont zandoogje, koninginnenpage, Koevinkje, Blauwe aspergekever, Rivierrombout	Besanjelier, Bolderik, Dauwnetel, Echte guldenroede Gele kornoelje, Gewone agrimonie, Groot spiegelklokje, Gulden sleutelbloem Kleine bevernel, Korenbloem, Rapunzelklokje Slofhak, Torenkruid, Valse kamille, Zacht vetkruid	Arianta, Gewone tuinslak, Zwart-op-wit-korst, Verdwaald meniezwammetje Soredieus leer mos, Kroezig dooiermos Gevorkt heidestaartje, Frietzak-bekermos

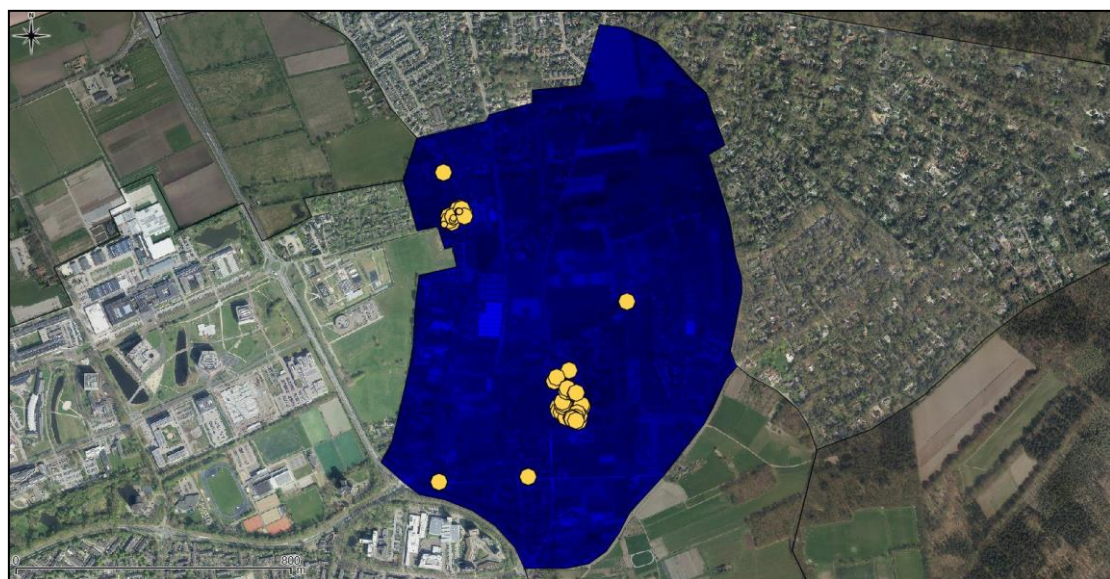
## Stand van zake

- Eng Noord is een klein, maar soortenrijk gebied. De geringe omvang is wellicht één van de mogelijke bedreigingen. Toenemende druk op het gebied, bijvoorbeeld door nieuwbouw, uitbreiding recreatie of intensivering van de landbouw (kwekerijen, maisakkers) kan een wissel trekken op de soortenrijkdom. Maar ook het stopzetten van menselijk gebruik kan nadelig werken: veel van de plantensoorten zijn afhankelijk van periodieke verstoring van de bodem. Het verharden van de huidige smalle zandpaden of half-verharde wegen kan nadelig werken voor plantensoorten en insecten.

## Natuurkwaliteit

- De natuurkwaliteit in het gebied wordt bepaald door de afwisseling in gebruik, de kleinschaligheid en de bodemopbouw. Ook de ligging nabij de bossen en de bebouwde kom betekent dat veel verschillende soorten het gebied gebruiken om voedsel te zoeken. Voor vogels en vaatplanten is het een belangrijk gebied, maar ook vleermuizen en allerlei zoogdiersoorten maken er gebruik van.

## Hotspots



Waarnemingen van korstmossen (alle soorten) in de periode 2014-2019 (bron: NDFF)

Hotspots voor korstmossen zijn in Nederland vaak begraafplaatsen. Dit zijn plekken waar groeiplaatsen in de vorm van grafstenen aanwezig zijn. De begraafplaats in het centrale deel van het gebied springt er, op het kaartje links, dan ook duidelijk uit als het gaat om de waarnemingen van korstmossen.

Behalve op steen groeien veel korstmossen ook op bomen. In het noordoostelijk deel van het gebied zijn ze veel ingevoerd in de NDFF.

## Ontwikkelmogelijkheden

- Het houden van (hobby)vee werkt bevorderlijk voor de soortenrijkdom in een gebied. De boerenwaluw is een soort die na een afname als gevolg van de intensivering van de landbouw weer aan het opkrabbelen is dankzij paardenstallen bij particulieren die in het buitengebied zijn gaan wonen. Vaak worden de paardenweides sterk overbegaasd. Dit maakt een grasland minder interessant voor zowel het paard als voor insecten en planten.
- Ondanks de kleinschaligheid is ook in de Eng Noord sprake van verbouw van mais als veevoedergewas. Wellicht kan deze landbouwgrond ook een goed rendement opleveren als hier (biologische) landbouw wordt bedreven dat gericht is op voedselvoorziening van de omliggende kernen. Met name vanwege de ligging direct naast woongebieden zal het voor omwonenden aantrekkelijker en veiliger zijn als er andere gewassen zonder gebruik van gewasbeschermingsmiddelen te telen.

## Uitgelicht: Drinkpoelen

In het gebied is vrijwel geen oppervlaktewater aanwezig. In dit deelgebied liggen twee historische poelen: bij het Gesprek en bij de Droevendaalse steeg.

Amfibieën of libellen zijn er niet of nauwelijks gezien. Een poel trekt over het algemeen zeer veel soorten aan en kan voor een verdere toename van de biodiversiteit zorgen.

Een poel kan bouw materiaal leveren voor de nesten van boerenwaluwen en huiswaluwen. Nog een voordeel van een poel is verkoeling en aanwezigheid drinkwater.

In het gebied is de grondslag en de grondwaterstand niet geschikt voor een "natuurlijke poel". Met de aanvoer van leem kan echter een regenwater gevoede poel gemaakt worden. Door deze aan te leggen als drenkplaats voor bijvoorbeeld de paarden die veel in het gebied gehouden worden, snijdt het mes aan twee kanten.

